

**GB Ouest**

*Matière grise de la supply chain*

**Le meilleur de soi**

*Tirer le «meilleur de soi»*

**Ecogencia**

*Financer un habitat durable*

**Frabeltra**

*Les chantiers de l'eau*

**Le monde de la pierre**

*Déco : la pierre à la cote*

**InTERREface**

*Entreprendre autrement*



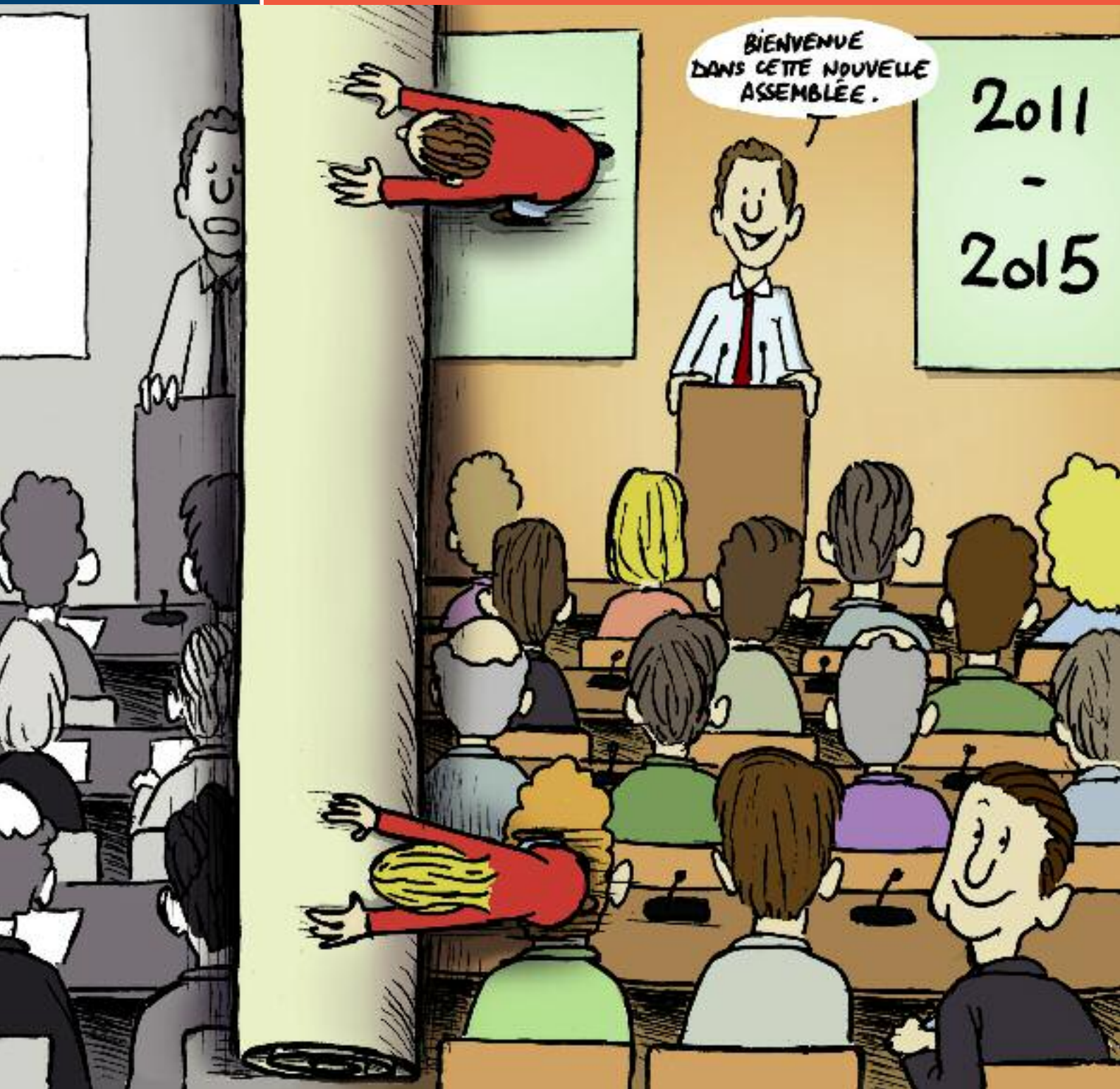
CCI Le HAVRE

# Repères

MAGAZINE DE LA CHAMBRE DE COMMERCE ET D'INDUSTRIE DU HAVRE

février/mars 2011 - numéro

100



1/2 page de pub Docks vauban  
+ 1/2 page de pub Square Habitat

**Docks Vauban :  
Commerces et Loisirs !**

**La rue commerçante  
couverte au cœur du  
nouveau quartier du Havre.**

E. Leclerc, Saturn, Gaumont, H&M, Zara, New Yorker,  
La Grande Récré, Plein Ciel, Baobab... 1 cinéma de  
12 salles, 50 boutiques et restaurants ouverts 7j/7  
pour vivre une expérience unique !

50 BOUTIQUES ET RESTAURANTS - 12 SALLES DE CINÉMA 2H GRATUITES\*

\*Pour tout achat dans une enseigne des Docks Vauban. Offre non cumulable.

Ouvert du lundi au dimanche  
Boutiques : de 10h à 20h / Restaurants : service jusqu'à 23h

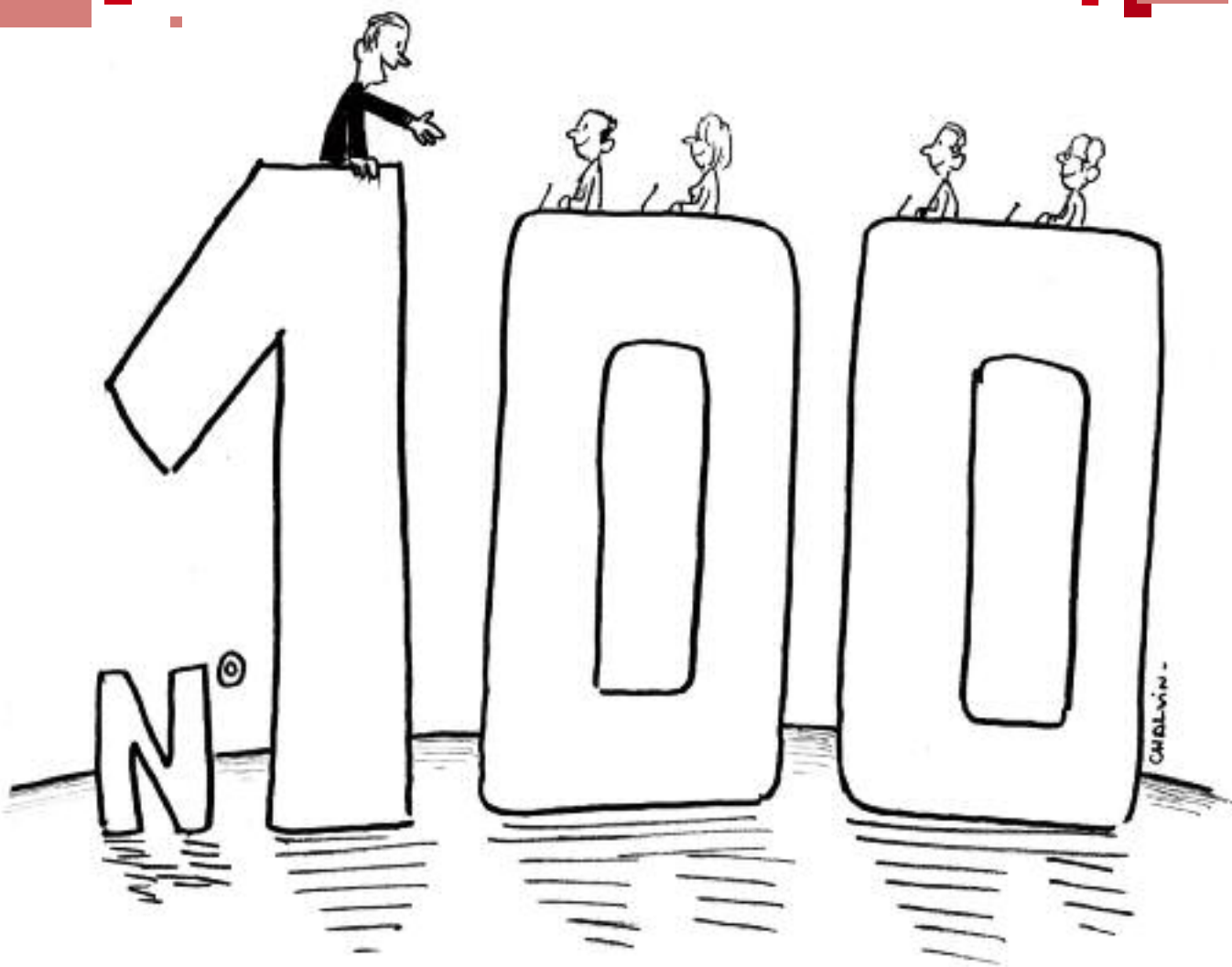
**ACHETER  
VENDRE  
LOUER  
GERER**

Notre  
**PRÉSENCE**  
grandit avec

**SQUARE HABITAT**  
CRÉDIT AGRICOLE

**02 35 22 86 60**  
[www.presenceimmobiliere.fr](http://www.presenceimmobiliere.fr)

**BOLBEC** **LE HAVRE P. Doumer**  
**ETRETAT** **LILLEBONNE**  
**LE HAVRE Ste Cécile** **Notre Dame de GRAVENCHON**



## Chalvin "croque" Repères

**2010** a été une année difficile, et le contexte économique de 2011 sera sans doute encore instable. De grands chantiers sont lancés dans notre ville et dans notre agglomération, bien sûr ils génèrent des contraintes et des tensions, mais sont indispensables au développement de notre

ville et de son territoire. Ces réalisations seront demain facteurs d'un dynamisme économique renforcé. Dans ce contexte, la CCI soutiendra dans toute la mesure du possible les entreprises et les commerces, et nous n'hésiterons pas à mettre en place des actions de soutien exceptionnel, comme nous l'avons fait en 2010 dans le contexte de crise.

tissu économique, mais aussi le dynamisme et la capacité d'innovation de nos entreprises.

Ce centième numéro, nous aurions pu le faire sous forme de rétrospective... Nous avons choisi de travailler avec un dessinateur de presse pour avoir un regard un peu décalé sur notre actualité. Une forme de clin d'oeil de bienvenue pour les nouveaux élus de la CCI, ces chefs d'entreprises qui ont décidé de s'impliquer dans la vie économique locale pour vous représenter et défendre vos intérêts.

Très bonne année à tous !

**Vianney de Chalus**  
Président de la CCI du Havre



**Repères**  
100

Magazine Bimestriel  
de la CCI du Havre.

DIRECTEUR DE LA PUBLICATION : Vianney de Chalus. RÉDACTEUR EN CHEF : Florence Dubosc. COORDINATION RÉDACTION : Christine Nollent. ONT PARTICIPÉ À LA RÉDACTION DE CE NUMÉRO : Olivier Bouzard, Virginie Bruneau, Barbara Merle. CONCEPTION GRAPHIQUE : CB'a. Secrétariat : Marie Hauchecorne. RÉALISATION ET RÉGIE PUBLICITAIRE : dbcom, Tel : 02 35 41 54 43. IMPRESSION : Petite Presse S.A. CRÉDIT COUVERTURE : Chalvin. N° DE COMMISSION PARITAIRE 2028 ADEP. ISSN 1270-2951. TIRAGE 11 000 ex. PRIX 2 euros.

Au fil des numéros, Repères est devenu un rendez-vous régulier avec les entreprises de la région havraise. Sa maquette et son contenu ont évolué et continueront d'évoluer pour s'adapter à vos attentes et vos besoins. Nous voulons avant tout privilégier l'expression de nos entreprises et le magazine réunit en moyenne dix à douze témoignages. Cela montre à la fois la grande diversité de notre

# Matière grise de la supply chain



© O. BOUZARD

Xavier Tholmer

**GB Ouest met à disposition des entreprises ses ingénieurs spécialistes de la chaîne d'approvisionnement et des achats. Au service de l'efficience industrielle, ils enrichissent chaque projet de leur solide expertise transverse.**

Les projets industriels s'appuient fortement sur le levier de la logistique et des achats, ces derniers représentant jusqu'à 80 % du chiffre d'affaires d'un industriel. L'optimisation des achats contribue dès lors de manière décisive à leur réussite économique et technique.

Depuis 5 ans, GB Ouest apporte à de grands comptes régionaux le talent d'ingénieurs spécialistes de la supply chain. Durant le temps nécessaire au développement d'un projet ou d'une optimisation, ces ressources humaines spécialisées interviennent sous forme d'une équipe dédiée, composée en fonction des compétences requises et d'un cahier des charges donné.

### Des équipes taillées sur mesure

«Le fonctionnement en mode projet est caractéristique des entreprises qui recourent à nos ingénieurs, qu'il s'agisse de l'automobile, de la machine-outil ou de l'aéronautique, explique Xavier Tholmer. L'intervention au sein de l'entreprise permet d'agir de façon ciblée sur l'ensemble de la

chaîne logistique et d'optimiser la relation fournisseurs dans sa globalité».

En Normandie, quelque 200 grands comptes sont concernés par ce genre de prestation pointue et externalisée. Rien qu'en région havraise, les besoins sont importants et récurrents en raison de la présence d'acteurs industriels porteurs de projets importants : développement de nouveaux produits ou process, partage de savoir faire avec d'autres sites (y compris à l'étranger), actions en matière de qualité ou de rationalisation sont quelques unes des missions confiées aux 35 ingénieurs de GB Ouest.

### Des ingénieurs polyvalents

Appréciés pour leur qualité d'autonomie, leur transversalité, leur sens des responsabilités et le réseau dont ils bénéficient par ailleurs, les ingénieurs GB Ouest sont motivés par la diversité des missions qui leur sont confiées et par la montée en gamme de leurs prestations au gré de l'expérience. «D'une moyenne d'âge de 30 ans, beaucoup sont recrutés en région, comme

par exemple à l'ISEL ou à l'EM Normandie», confie Xavier Tholmer, particulièrement fier de voir ses effectifs croître indépendamment de la crise.

Avec l'ouverture d'une agence à Paris, GB Ouest poursuit son développement et approfondit ses relations avec les entreprises locales, notamment via son Club ouvert aux spécialistes de la supply chain pour des interventions trimestrielles permettant l'échange et le partage d'expériences.

### GB Ouest

5 quai de la Saône – 76600 Le Havre

- Tél : 02 35 21 04 43
- Fax : 02 35 22 54 79
- [www.gb-ouest.com](http://www.gb-ouest.com)
- Directeur : Xavier Tholmer
- Effectif : 35
- Création : 2006

Frabeltra

# Les chantiers de l'eau



Franck Brisset



© GPMH

**Depuis son intégration à un grand groupe en 1996, Frabeltra a pour ambition de suivre l'évolution des chantiers maritimes : de plus en plus grands, de plus en plus gros, de plus en plus lourds. Des défis de poids qui ne laissent rien au hasard.**

C'est une entreprise historique du Havre que dirige Franck Brisset depuis 2005. Née après guerre, spécialisée dans les travaux publics maritimes, Frabeltra participe alors amplement à la reconstruction portuaire de la ville et connaît une croissance exponentielle dès sa création. Société familiale jusqu'en 1996, elle est vendue au groupe Eiffage Benelux qui la modernise en procédant à de lourds investissements. Aujourd'hui dotée de moyens matériels importants, ses activités se concentrent dans la fondation en milieu maritime et fluvial, dans le levage de colis lourds, le dragage et les appontements. «Nos grues de levage sont capables de lever une porte d'écluse ou une passerelle de plus de 250 tonnes. Nous avons la chance de faire partie d'un grand groupe qui peut faire venir des engins que nous n'avons pas ici. Nous restons en même temps une petite entreprise d'une quinzaine de personnes, nous sommes indépendants financièrement et nous bénéficions des avantages du groupe. Cela nous rend plus fort sur le marché», précise Franck Brisset.

## Objectif, réactivité

Entré en 1997 comme directeur des travaux dans cette PME, cet ingénieur aime gérer ces

chantiers de grande ampleur, nécessitant une logistique lourde et pointue, une organisation précise. «Les grosses difficultés sont les conditions météo et les marées. Nous ne pouvons intervenir que si le temps le permet, en fonction des heures de marée et lors d'une interruption de trafic. Les fenêtres d'intervention sont donc très restreintes. Il faut avoir très bien préparé en amont pour agir vite sur le chantier, souvent le temps d'une marée», explique le directeur.

Cette entreprise, qui vient de procéder au changement du phare à signaux de l'entrée du port du Havre et à l'installation d'un tube de guidage au terminal Ferries de Dieppe, se porte plutôt bien, avec un chiffre d'affaire qui s'élève à 4 millions d'euros pour l'année 2010. Elle est sur un marché-niche qui ne compte qu'une vingtaine de concurrents dans toute la France.

## Métier à risques

Mais, selon Franck Brisset, «l'équilibre est précaire car les risques sont très importants. Nous n'avons pas le droit à l'erreur. Les sommes en jeu sont élevées et les aléas liés au temps ou au matériel sont toujours possibles. Un chantier suspendu est à notre charge.»

Les salariés cumulent les risques du BTP et du travail en milieu maritime. Le directeur prend en compte ce défi majeur dans la formation de son personnel et dans la préparation minutieuse des chantiers. Après les certifications Mase et UIC, une chargée de sécurité a été recrutée pour aller plus loin dans la prévention. L'entreprise vient de recevoir un trophée sécurité pour le chantier Exxon Mobil à Port-Jérôme. Une satisfaction pour le dirigeant qui est également fier de préserver l'esprit d'équipe et de compter parmi son personnel des salariés qui ont plus de 30 ans de maison.

## Frabeltra

Quai de la Seine- BP 347  
76056 Le Havre

- Tel : 02 35 25 00 72
- Fax : 02 35 25 00 82
- Mail : fbrisset@frabeltra.eiffage.fr
- Dirigeant : Franck Brisset
- Effectif : 30 (dont 15 au Havre)
- Date de création : 1950
- Activité : Travaux publics maritimes et fluviaux

CCI

# La nouvelle CCI d'

Les élections de décembre 2010 ont porté l'équipe menée par Vianney de Chalus vers une nouvelle mandature : nouvelles missions, nouvelles ambitions, nouveaux élus pour un territoire ancré dans l'Estuaire et figure de proue du Grand Paris fluvial et maritime.



## Un Bureau, une Assemblée, des Chefs d'entreprises

La CCI territoriale est un établissement public placé sous la tutelle de l'Etat et administré par des dirigeants d'entreprises élus par leurs pairs.

Tous les 5 ans, les chefs d'entreprises élisent une assemblée de commerçants, d'industriels et de prestataires de services, au prorata du poids économique de chacune de ces catégories sur le territoire de la CCIT du Havre : 42 membres dont 9 commerçants, 18 industriels et 15 prestataires de services.

### Un travail d'équipe

Le Président, élu par l'Assemblée, représente l'exécutif de la CCI. Il assume la responsabilité du fonctionnement des services et assure l'exécution des décisions prises en assemblée. Il est en charge de la préparation et de l'exécution du budget. Il est entouré d'une équipe rapprochée, le Bureau, qui apporte ses conseils et prépare les décisions.

### Une stratégie collégiale

L'Assemblée définit les grandes orientations de la politique et du programme d'actions de la CCI. Elle vote les budgets et approuve les comptes. Elle émet des avis auprès des pouvoirs publics et se positionne sur tous les grands dossiers concernant le développement économique local. Elle défend les intérêts généraux des entreprises et du territoire. L'Assemblée est composée de membres élus qui ont voix délibérative, de membres associés et de conseillers techniques qui ont voix consultative. Les membres associés sont désignés par les membres élus pour compléter la représentation des entreprises. Les conseillers techniques sont désignés pour leur expertise dans des domaines touchant l'activité des entreprises.

### Forces de proposition

Composées de membres de l'Assemblée et de professionnels représentatifs du secteur concerné, les commissions constituent un lieu essentiel d'échanges et de réflexion pour

préparer les orientations de travail de la CCI. Leurs propositions sont ensuite soumises au Bureau, adoptées si nécessaire par l'assemblée, puis mise en application par les services.

Aux 4 commissions statutaires (Finances, Commission consultative des marchés, Prévention des conflits d'intérêt et Commission paritaire locale) s'ajoutent d'autres commissions thématiques ou sectorielles liées à la stratégie de la CCI.

### Une nouvelle organisation régionale

L'adoption cet été, par le Parlement, du projet de loi de réforme des CCI met la régionalisation au cœur de la nouvelle organisation du réseau consulaire en France. Désormais, chaque région dispose d'une CCI de Région aux compétences plus larges.

10 membres de la CCI territoriale du Havre (5 pour l'industrie, 3 pour les services et 2 pour le commerce) siègent également à la CCI Régionale.

# un territoire d'avenir

## De nouvelles énergies

### Que signifie pour vous la reconduction de votre mandat ?

«Il s'agit avant tout d'une marque de confiance de la part des entreprises et de l'équipe nouvellement élue. Tout d'abord, la confiance dans la capacité de la nouvelle assemblée à servir l'économie de la région havraise et le développement de son territoire. C'est également la confiance dans l'expérience des anciens élus, gage de sagesse et de stabilité, et dans les nouvelles énergies, que l'on espère créatives et innovantes, qui viennent nous rejoindre.»

### En quoi la nouvelle assemblée que vous présidez se distingue-t-elle de la précédente ?

«Cette assemblée est fortement renouvelée, pour plus de la moitié. Elle est un peu plus féminisée aussi. Ce renouvellement est important pour donner une nouvelle impulsion à nos actions.

Je tiens néanmoins tout particulièrement à remercier les élus qui ne sont plus là mais qui ont travaillé et porté à nos côtés les nombreux projets menés par la CCI du Havre ces dernières années. La précédente mandature a contribué à faire de la CCI un lieu plus ouvert, une institution moderne, dynamique et engagée, plus accessible et plus proche de ses entreprises.»

### Quelle impulsion souhaitez-vous donner à la période qui s'ouvre aujourd'hui ?

«Le dynamisme retrouvé au cours des dernières années doit être préservé. Ce mouvement doit se poursuivre et c'est maintenant à cette nouvelle assemblée, aux nouveaux élus, de s'engager dans les mois et années à venir pour porter nos ambitions qui sont grandes.»

### Quels sont vos enjeux stratégiques ?

«Nous les définirons ensemble avec l'assemblée, mais d'ores et déjà plusieurs

grands repères guident notre action. L'Estuaire tout d'abord : il s'agit de poursuivre et renforcer ce que nous construisons patiemment depuis déjà quelques années avec nos voisins de Fécamp Bolbec et du Pays d'Auge. L'association des CCI de l'Estuaire est née, il lui faut maintenant grandir et s'affirmer. Le Grand Paris et l'axe Seine sont un autre axe clé de notre territoire : c'est une opportunité majeure, une chance historique qu'il ne faut pas rater. Nous travaillons aux côtés de Paris, Rouen, Caen, et nous avons encore de nombreux chantiers à ouvrir : ce sera le fil rouge de notre mandature.»

### Quel est l'enjeu de la réforme des CCI ?

«La réforme va nous donner de nouveaux modes de travail et d'organisation. La régionalisation est une bonne chose si elle sait préserver la proximité et la qualité du service rendu aux entreprises des territoires. Nous y veillerons. Avec l'ensemble des

élus et des collaborateurs de la CCI du Havre, mon engagement au service des entreprises de notre territoire sera de tous les jours. L'objectif est clair : contribuer au renforcement de l'attractivité de l'Estuaire de la Seine et participer au développement de notre tissu économique, dans toutes ses dimensions - commerciale, industrielle, tertiaire - pour tous ses acteurs, depuis la TPE jusqu'aux grandes entreprises.»

En images sur  
la web TV de la CCI  
[www.havrecci.tv](http://www.havrecci.tv)

Retrouvez le reportage sur  
la nouvelle mandature de la CCI



Vianney de Chalus, Président de la CCI du Havre

© J. BASILE

## Parole aux nouveaux élus

**Si une partie de l'équipe de la précédente mandature a été reconduite, Vianney de Chalus a souhaité s'entourer de nouveaux acteurs de la vie économique locale afin d'apporter un regard neuf et expert sur les grands défis qui attendent notre territoire. Parmi les nouveaux venus, donnons la parole à deux élus qui ont choisi de mettre leur dynamisme et leur conviction au service du Havre, de l'Estuaire et de son avenir économique.**

**Léa Lassarat,  
Directrice Générale d'INTERIOR'S, Secrétaire adjointe du Bureau de la CCI**



© J. BASILE

« Lorsque Vianney de Chalus m'a contacté avant les élections pour me proposer de rejoindre son équipe, j'ai tout de suite été tentée, même si je me suis donné le temps de la réflexion en tant que novice pour de telles fonctions. Mon domaine est le commerce et je suis à la tête d'une des quelques entreprises ayant son siège social au Havre, ce qui – en plus d'être une femme – devait rendre mon profil utile et intéressant pour la prochaine mandature. En tant que Havraise, je suis motivée par la promotion de notre région, via la CCI. Je n'ai pas encore de mission particulière mais j'ai rejoint le Bureau qui offre un système décisionnel transversal

et permet d'aborder de nombreux dossiers. Je pourrai dès lors m'impliquer plus particulièrement sur l'un ou l'autre des champs d'intervention. Malgré un emploi du temps bien chargé, je me suis engagée à donner tout le temps nécessaire à la conduite de dossiers de fond. Un fait est avéré : la période qui s'ouvre s'annonce passionnante. La réforme des CCI, la structuration au niveau de l'Estuaire et les perspectives du Grand Paris font de cette mandature un moment clé dans l'histoire de notre territoire. C'est évidemment l'une de mes motivations à rejoindre l'équipe consulaire. »

**Jean-François Mahé, Directeur Général de DELMAS,**



© DELMAS

« Rejoindre la CCI est une étape importante de mon parcours professionnel et personnel. J'ai toujours eu plaisir à intervenir sur des sujets d'intérêt général, et notamment sur les sujets d'aménagement. En tant qu'ingénieur X-Ponts de formation, j'ai déjà travaillé pour l'État ou des collectivités, à l'instar de la CCI de Brest. Les entreprises doivent prendre la parole sur les dossiers d'aménagement qui sont stratégiques pour leur développement. Ces prochaines années, les thèmes du Grand Paris ou de l'activité portuaire vont participer à la structuration du territoire : ligne grande vitesse et développement du fret ferroviaire, transport fluvial sur l'axe Seine avec le prolongement du Grand Canal... Il est important

que Le Havre, port naturel de Paris, puisse devenir un vrai centre logistique européen pour attirer de nouvelles entreprises ou activités. Pour ce faire, il faudra aussi agir sur les autres leviers que sont la formation ou la gestion des ressources humaines des entreprises car l'essor logistique ne se fera pas sans personnel qualifié et adapté. C'est tout l'intérêt d'avoir une équipe consulaire riche de sa diversité et de sa pluridisciplinarité. Ensemble, auprès de Vianney de Chalus, nous aurons une approche globale des thématiques. Je m'engage à dégager le temps nécessaire à cette nouvelle mission passionnante. Une chose est certaine : je ne suis pas élu pour faire de la figuration. »

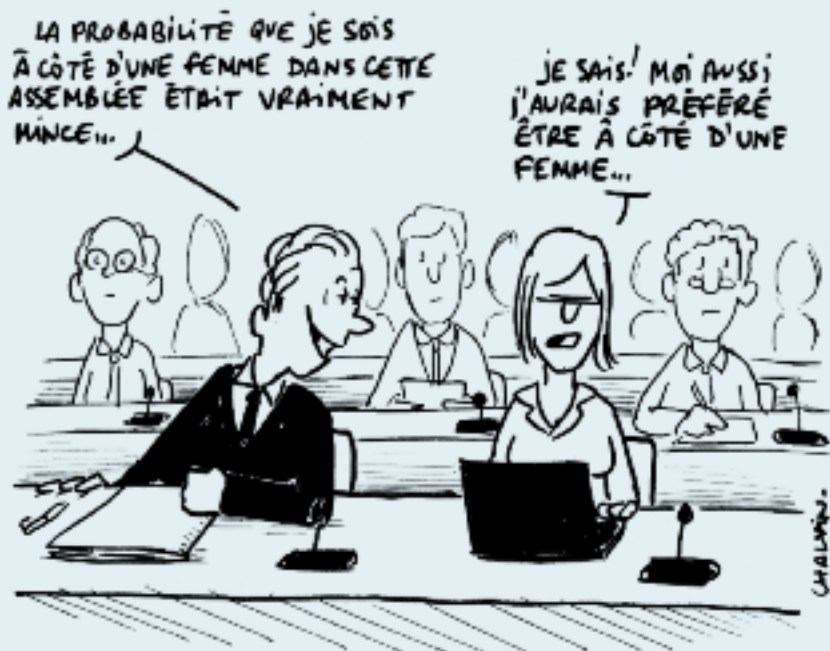
# La nouvelle assemblée de la mandature 2011/2015

## Services

- **Vianney de Chalus**,  
Chalus Chegaray (CCIR T)
- **Pierre Michel**, Auxitec (CCIR S)
- **Michel Grenier**,  
SAS Sofimac 2 (CCIR T)
- **Agnès Rouxel**, JP2A (CCIR S)
- **Patrick Le Cerf**,  
Groupama Transport (CCIR T)
- **Laurence Deschamps**, SPB (CCIR S)
- **Christian de Tinguay**,  
Terminaux de Normandie
- **Patrick Gaquerel**,  
Services Assainissement Dépannage
- **Louis Jonquière**,  
Générale de Manutention Portuaire
- **Christian Leroux**,  
Logistique Porte Océane Sogena
- **Jean-François Mahe**, Delmas SAS
- **Jean-Luc Moyne**,  
SAS Studio Jean-Luc Moyne
- **Thibault PrevotEAU**,  
PrevotEAU Jardin Service
- **Georges Texier**, SAS CEFOR
- **Brice Vatinel**, Georges Vatinel et Cie

### Légende

- *CCIR* : Elus à la Chambre de commerce et d'industrie régionale de Haute-Normandie et à la Chambre de commerce et d'industrie territoriale du Havre
- *T* : Titulaire • *S* : Suppléant
- Elus à la Chambre territoriale du Havre uniquement



## Commerce

- **Didier Corpet**, ETI (CCIR T)
- **Thierry Portier**,  
SARL Portier et Fils (CCIR S)
- **Hervé Eudier**, Eudier Brico (CCIR T)
- **Jean-Pierre Bellet**,  
Espace Fruits (CCIR S)
- **Anne Hervio**, Le Temps d'un déjeuner
- **Léa Lassarat**, Interior's
- **Dominique Launay d'Anserville**,  
SONEN
- **Kathie Renaut Kson**,  
SARL Renaut Kson
- **Gilles Saunier**, Valentine's

## Industrie

- **Bernard Anquetil**, ATMN (CCIR T)
- **Pascal Rousselin**, TRAPIB (CCIR S)
- **Jean-Luc Benard**, SIE (CCIR T)
- **Marie-Paule Muller**,  
Unifer Environnement (CCIR S)
- **Laurent Cribier**, CRAM SAS (CCIR T)
- **Alain Adam**, Paganetti (CCIR S)
- **François Haas**, SEREP (CCIR T)
- **François Raoul Duval**,  
SCRD (CCIR S)
- **Gérard Mignot**,  
CMI Conteneurs (CCIR T)
- **Patrick Percepied**, Masselin Océane  
(CCIR S)
- **Jacques Cazin**, Chevron Oronite SA
- **Jean-Marie Dubos**,  
Aircelle Groupe Safran
- **Vincent Dubos**, Sane-Serc
- **Pierre Dumas**, Dresser-Rand SA
- **Thomas Hetsch**, EDF
- **Thierry Quenouille**, Lubrizol France
- **Pascal Renaud**,  
Sidel Blowing and Services SA
- **Gérard Roussel**, Total

## Le Bureau



**De gauche à droite :**  
**Vianney de Chalus**, Président ; **Patrick Le Cerf**, Secrétaire ; **Didier Corpet**, Vice Président Commerce ; **Pierre Michel**, Trésorier ; **François Haas**, Vice-Président Industrie ; **Léa Lassarat**, Secrétaire adjointe et **Gérard Roussel**, Trésorier adjoint.

*Le meilleur de soi*

# Tirer le «Meilleur de soi»

**Parce que bien-être moral et physique sont indissociables pour réussir sa vie privée comme professionnelle, Sandra Lerévérènd a imaginé un «espace de mieux être» répondant à cette double exigence. Rencontre toute en sérénité.**



Sandra Lerévérènd

© VB

« Mon métier c'est le conseil en image auprès des entreprises ou des particuliers » explique Sandra Lerévérènd. « Chaque entreprise porte une image et de valeurs. Mais entre le message qu'elle souhaite faire passer auprès de ses clients et celui qui passe réellement, il y a très souvent un décalage important. Mon travail consiste donc à faire coïncider le plus possible ce message et cette image, en amenant notamment le personnel à y adhérer. Autrement dit à remettre un comportement derrière ces valeurs ». Ce travail passe par un décryptage approfondi des codes de l'entreprise et des raisons qui les justifient (exemple : le respect des horaires) mais qui sont souvent mal comprises. « Je remets les choses à plat afin de réintroduire de la compréhension et de la confiance, y compris vis-à-vis du client » remarque Sandra Lerévérènd.

## Redonner confiance

La jeune femme intervient aussi auprès des particuliers « notamment des personnes en recherche d'emploi qui ont besoin de se sentir épaulées, de reprendre confiance en elles, et plus généralement auprès de celles qui doutent d'elles sur le plan personnel

comme professionnel. Il s'agit de leur faire prendre conscience de l'image qu'elles dégagent, de les aider à la valoriser et de la faire coïncider avec celle que peut souhaiter une entreprise par exemple ».

C'est pour toutes ces personnes que la jeune femme a eu envie d'ouvrir un salon de mieux-être "trois en un", alliant soins cosmétiques bios, coiffure et conseil en image. Aidée de deux employées diplômées en coiffure et en esthétique, Sandra Lerévérènd a conçu trois espaces différents, chaleureux, au design épuré, et aux couleurs à la fois douces et acidulées. Le bureau est destiné au conseil en image. « Mon espace fait appel aux 5 sens. Chacun doit en repartir à la fois détendu et plein d'une énergie retrouvée » poursuit Sandra Lerévérènd, qui évoque également un soutien via le dispositif FISAC mené actuellement sur les quartiers Sud (en partenariat avec l'Etat, la Ville du Havre et la CCI du Havre).

Cette subvention obtenue a permis l'aménagement de son commerce situé dans les nouveaux immeubles du quartier Saint Nicolas.

A travers le choix des fournisseurs, l'utilisation

de produits bio, et l'attention portée aux économies d'énergie, le salon est engagé dans une démarche de développement durable qui lui a valu de recevoir la distinction «commerçant éco citoyens», une charte mise en place par la CCI du Havre en partenariat avec l'ADEME et la Codah.

## Le meilleur de soi

Espace de mieux-être  
31 quai de la Marne, Le Havre,  
• Tel : 09 81 89 54 07  
• Création : juin 2010  
• Direction : Sandra Lerévérènd  
• 2 salariées  
• [www.lemilleurdesoi.fr](http://www.lemilleurdesoi.fr)  
• [contact@lemilleurdesoi.fr](mailto:contact@lemilleurdesoi.fr)

## Contact CCI

Cécile Lefèbre au 02 35 55 26 11  
[clefebvre@havre.cci.fr](mailto:clefebvre@havre.cci.fr)

# Déco : la pierre a la cote



© B. MERLE  
Laurent Beaurin



**Détourner l'utilisation initiale de matériaux de construction, comme la pierre et l'ardoise... Un concept imaginé par le dirigeant de cette entreprise de taille de pierre pour s'imposer dans un nouveau secteur : la décoration.**

Laurent Beaurin est un passionné de patrimoine et de restauration de bâtiments anciens. Depuis l'âge de 15 ans, il travaille dans le monde des vieilles pierres. Ouvrier tailleur de pierre, puis enseignant dans le bâtiment, il décide en 1986 de créer sa propre entreprise de restauration pour ne « pas perdre le fil du terrain ». Toujours curieux et avide d'évolution, l'entrepreneur souhaite diversifier ses activités et ouvre une nouvelle structure en 2005, totalement dédiée à la découpe de pierre et d'ardoises.

## De la taille de pierre brute à la déco

« J'aime la pierre et je souhaitais faire autre chose que de l'intervention sur du patrimoine ancien. J'avais envie de proposer du mobilier décoratif en ardoise ou de la création de jardins en pierre et de pouvoir imbriquer différents matériaux comme le métal, le verre et la pierre. J'aime le côté novateur et l'approche architecturale » explique le dirigeant. Il souhaite développer de nouveaux axes autour de la pierre et de l'ardoise avec toutes les applications possibles en décoration. Cela passe par l'agencement d'un magasin d'optique ou d'un bar, la création de salles de bain, de cuisine ou de mobilier en ardoise et par la construction

de terrasses ou de jardins contemporains. « *Tout est fait sur mesure et je choisis le matériau en fonction du travail à effectuer, de sa qualité et de sa couleur. C'est pour cela que je travaille en direct avec huit carrières au Brésil, en Italie, au Portugal ou en France. Je connais précisément les qualités des pierres que nous taillons et ce qu'il est possible de faire ou pas avec chacune* » précise Laurent Beaurin.

## Suivre les tendances

Ces nouvelles activités accompagnent une tendance bien implantée en France aujourd'hui : la décoration. La création de mobilier et d'objets design dans des matériaux jusqu'ici réservés au bâtiment n'apparaît plus saugrenue. « *Ce sont chaque jour de nouveaux challenges. J'ai réalisé dernièrement un hammam circulaire avec une porte en ardoise de 200 kg, des tiroirs de meuble en ardoise et des assiettes pour un grand hôtel parisien. Il faut être dans l'innovation continuellement* », confirme l'ancien tailleur de pierre. Grâce à un chiffre d'affaire en progression, des investissements réguliers pour l'achat de machines très performantes et à une aide en conseils pour la définition de profils d'embauches, le dirigeant se dit confiant

pour l'avenir tout en prenant des « risques nécessaires ». Avec des objectifs très clairs pour s'ouvrir de nouveaux potentiels de marchés : efficacité- réactivité- créativité.

### Le monde de la pierre

37 rue René Coty 76133 Rolleville

- Tel : 02 35 53 15 31
- lemondedelapierre@orange.fr
- www.lemondedelapierre.fr
- Dirigeant : Laurent Beaurin
- Effectif : 9
- Date de création : 2005
- Activité : Taille et découpe pierre et ardoise

### Contact CCI

Elise Damamme au 02 35 55 27 27  
edammame@havre.cci.fr

Retrouvez notre catalogue  
de services Solutions Expertes CCI®  
sur [www.havre.cci.fr](http://www.havre.cci.fr)



# Réchauffer les Docks Vauban



© CCH

Les Docks Vauban affichent une fréquentation de 5 millions de visiteurs sur l'année 2010. Pour améliorer le confort de ses clients, les Docks Vauban ont entamé des travaux de réaménagement début janvier. Des tympans vitrés seront mis en place côté Quai Frissard, sur toute la hauteur aux portes 0, 2 et 4 et à mi-hauteur aux portes 3 et 5. Ces travaux seront

exécutés de nuit entre 21h et 7h pour le confort des clients. « *Fermer le côté du quai Frissard stoppera les courants d'air* » assure Julie Gerecht, la directrice du centre. La fin de ces aménagements est prévue en avril 2011. Un système de chauffage sera également installé dans toutes les allées du centre. Ces travaux se dérouleront de la mi-février à la fin mars.

Et côté animations, le programme du pôle de commerces et de loisirs des Docks Vauban est bien chargé pour l'année 2011. Spectacles de rue, expositions, Les Docks Vauban seront partenaires de la Semaine de la mer fin mai, des Z'estivales cet été et bien entendu de la Transat Jacques Vabre fin octobre.

## Besoin d'une entreprise de SAP ?

Après s'être regroupées au sein d'un club, les entreprises de services à la personne de l'Estuaire lancent un site internet [www.estuairerdomicileservices.fr](http://www.estuairerdomicileservices.fr) pour mieux se faire connaître.

Le développement du secteur des Services A la Personne est une des priorités de la CCI. Elle accompagne, depuis plus d'un an maintenant, les entreprises spécialisées dans ce domaine. Bien que reconnues pour leur professionnalisme et la simplicité des démarches, ces entreprises manquent encore de notoriété pour que le bouche à oreille fonctionne. Seulement 2% des prestataires privés sont utilisés sur la région du Havre.

Certains ont choisi de se fédérer et de créer un Club nommé «Estuaire Domicile Services».

### D'un clic

[www.estuairerdomicileservices.fr](http://www.estuairerdomicileservices.fr) vient d'être mis en place. D'un clic, les particuliers peuvent désormais s'informer sur l'offre de services à la personne dans la région havraise. Elle s'articule autour de trois domaines : les services à la famille, les services à la vie quotidienne et les services aux personnes dépendantes. Description des activités et tarifs des prestations, coordonnées des entreprises... Les particuliers trouvent ainsi facilement toutes les informations pour s'o-

rienter vers les prestataires spécialisés.

«Estuaire Domicile Services» regroupe une dizaine d'entreprises agréées, représentatives du secteur des services à la personne. Toute autre entreprise agréée dans ce domaine est invitée à rejoindre ce club.

### Contact CCI :

Véronique Salain au 02 35 11 25 60  
[vsalun@havre.cci.fr](mailto:vsalun@havre.cci.fr)

## Témoignages

### Quartiers Sud

## Plus loin grâce au Fisac

Le Fisac - Fonds d'Intervention pour les Services, l'Artisanat et le Commerce - est aujourd'hui un moyen appréciable pour aller plus loin en matière d'attractivité de son commerce. La preuve avec ces trois témoignages.

### Coiffure pour hommes et sauna, quartier Saint Nicolas



Cédric Dutot

Pour l'implantation de son second établissement de coiffure pour hommes, Cédric Dutot, déjà installé depuis 15 ans en ville haute, a choisi la rue de l'Amiral Courbet, au sein du quartier Saint-Nicolas en pleine évolution. «*Ca bouge pas mal ici, entre les constructions d'immeubles, les Docks... explique t'il. Toutefois, sans le soutien du Fisac, je n'aurais probablement pas pris le risque d'ouvrir ce nouveau salon ; tout est encore en plein devenir, et moins assuré que dans la ville haute où j'ai une clientèle d'habitues. Je conseillerais à un jeune*

*installé d'être prudent, car il faut être certain «d'assurer» pendant 3 ans pour bénéficier sans risque de ce fonds. Mais sous cette condition, c'est un fameux coup de pouce».* Le coiffeur a donc non seulement créé un second «Jet coiffure» en juin 2010 selon le même concept - coupe à 11 euros, identité graphique dynamique jaune et bleue pour le salon - mais il l'a enrichi d'un sauna ouvert à tous.

Jet coiffure, 6 rue Amiral Courbet 76 600 Le Havre  
02 35 45 86 91

### Façade flambant neuve et croissants hors normes



Fabienne et Christophe Tiphaigne et leur employée

Fabienne et Christophe Tiphaigne, propriétaires d'une boulangerie route de la Vallée au Havre depuis 4 ans, projetaient de faire des travaux. «*Cela nécessitait des investissements un peu lourds, nous n'avions pas décidé de date, explique la boulangère. Après avoir appris l'existence du fonds Fisac et avoir obtenu toutes les informations de la part de la CCI, tout est allé très vite. Notre façade a été refaite et nous avons très rapidement remarqué la différence en termes de clientèle, parce qu'on nous voyait beaucoup mieux ! Cette aide nous a permis de passer un*

*cap qui aurait été difficile autrement».* Qualité et taille des produits ont fait le reste. «*Nous travaillons de façon traditionnelle, mais nos gâteaux et viennoiseries sont de belles tailles, ce qui satisfait notre clientèle, précise Fabienne Tiphaigne. Nous proposons des sandwiches à toute heure, c'est apprécié dans ce quartier où il y a de nombreux chantiers».*

Boulangerie Tiphaigne, 110 rue de la Vallée  
76 600 Le Havre / 02 35 26 40 33

### Routier sympa et cadre accueillant



Didier Eudes

«*J'avais l'intention de faire des travaux dans mon restaurant* » explique pour sa part Didier Eudes, responsable du « Relais », Boulevard de Gravelle. «*En me renseignant sur le dispositif Rénov'mag, j'ai appris l'éligibilité de notre quartier au Fisac. Grâce à ce fonds, j'ai pu envisager des travaux plus complets que ceux initialement prévus. J'ai pu rénover entièrement ma façade, avec stores, enseignes, peintures intérieures et extérieures... En avril-mai, je vais aussi ouvrir une terrasse semi couverte sur la partie arrière du restaurant, où nous pourrons servir une soixantaine de couverts toute l'année en extérieur».* Sa situation intéressante, entre les quartiers des Neiges et

celui de l'Eure, a permis au Relais d'évoluer petit à petit depuis sa création en 1976. Il accueille aujourd'hui une clientèle très diversifiée de chauffeurs, de représentants et de salariés d'entreprises locales.

Le Relais, 128 Bd de Gravelle 76600 Le Havre  
02 35 24 54 48

#### Contact CCI

Cécile Lefebvre au 02 35 55 26 51  
clefebvre@havre.cci.fr

## Réglementation

### Evaluer les risques professionnels

Le document unique est imposé par le code du travail pour toute entreprise d'un salarié ou plus. Il est obligatoire en France depuis le décret 2001-1016 du 5 novembre 2001.

Le document unique est la transposition écrite de l'analyse des risques liés à la profession. Son objectif est d'identifier tous les risques au sein de l'établissement, afin de les recenser pour mettre en place des moyens de pré-

ventions. Cela permettra d'assurer une meilleure qualité de travail et ainsi d'éviter les risques d'accident.

Ce document doit être tenu à la disposition du personnel, il doit être mis à jour au moins une fois par an et à chaque modification de l'unité de travail.

Il n'y a pas de forme imposée, il peut être réalisé sur support papier ou informatique.

L'absence de document, en cas de contrôle de l'inspection du travail ou de la médecine du travail, peut être sanctionnée de 1500 euros d'amende par unité de travail et de 3000 euros par unité de travail en cas de récidive.

#### Contact CCI

Audrey Bussy au 02 35 11 25 35  
abussy@havre.cci.fr

## Association

### Saint-François : un quartier de caractère

L'association des commerçants et artisans de Saint-François mise sur l'originalité d'un quartier dont l'insularité a su préserver le caractère. Une nouvelle dynamique doit favoriser le retour en grâce d'un secteur aux multiples atouts.



Ghyslaine Trochet, Daniel Dubuisson et Caroline Trolet

Pendant de nombreuses années, le quartier Saint-François a été reconnu comme le pôle de restauration et de vie de soirée le plus animé du Havre. L'évolution de la ville et l'émergence de nouveaux centres d'attractivité est venue troubler cette image portée par la présence d'un grand nombre d'établissement spécialisés. L'association commerciale renaît donc sous une forme originale où s'expriment toutes les facettes d'un quartier également actif par le nombre de ses commerces et artisans : quelque 50 professionnels participent à l'attractivité d'un quartier qui se veut ouvert sur la ville. « Les travaux

du tramway et la modification des flux de circulation tendent à isoler Saint-François. Nous nous mobilisons pour que les habitants de l'agglomération continuent d'avoir envie de fréquenter nos commerces », expliquent Daniel Dubuisson et Ghyslaine Trochet, deux des quatre co-présidents de l'association (avec Pascal Dapvril et Cyrille Piquenot). Conçue pour être représentative de l'ensemble du quartier, la nouvelle gouvernance mise sur l'interaction et l'engagement de chaque professionnel autour de projets d'animation et de promotion. Dans un quartier où se déroulent déjà plusieurs fêtes annuelles (la Mer en Fête,

par exemple), l'association aimerait dès ce printemps lancer les Cosmopolitables, une grande fête qui mettrait à l'honneur toutes les cuisines des régions et du monde. « Nous souhaitons également créer une carte de fidélité commune pour symboliser notre union » souligne Caroline Trolet, la trésorière de l'association. Une trentaine de professionnels ont d'ores et déjà choisi de jouer le jeu. Un bon départ !

#### Contact CCI

Cédric Maillet au 02 35 55 25 13  
cmaillet@havre.cci.fr

Directeurs Commerciaux de France

# Recruter des jeunes managers

Le 16 novembre dernier, Véronique Tirel a été élue présidente de l'association des Dirigeants Commerciaux de France au Havre. Un nouveau challenge qui motive la directrice adjointe de CCI & Caux.



L'association des Dirigeants Commerciaux de France réunit à la fois chefs d'entreprise, responsables commerciaux ou futurs dirigeants. Au Havre, ils sont quarante au sein de l'association locale et ont élu en fin d'année 2010 Véronique Tirel à leur tête. Membre des DCF depuis 4 ans, la directrice adjointe de CCI & Caux connaît bien le milieu de l'entreprise et cultive l'esprit de réseau. La nouvelle présidente souhaite engager des actions de « *professionnalisation de l'association en matière de recrutement et de communication* ». En matière de recrutement, les jeunes managers feront l'objet d'une attention particulière, dans le cadre bien rôdé des adhésions sous parrainage et dossier. La motivation

est un élément primordial pour Véronique Tirel qui souhaite que chaque nouvel arrivant intègre l'une des commissions des DCF, « *parce qu'il n'y a rien de tel pour comprendre notre fonctionnement et nos valeurs* », explique-t-elle. La communication visera à mieux faire connaître les DCF auprès des décideurs et aussi des jeunes

en formation, peut-être futurs dirigeants commerciaux.

#### Plus d'info :

[www.reseau-dcf.fr](http://www.reseau-dcf.fr)

Véronique Tirel au 06 77 06 75 58  
[vtirel@cciaux-formation.com](mailto:vtirel@cciaux-formation.com)

## En bref

### Nov@log

L'association Nov@log a été créée en octobre 2010 pour porter le pôle de compétitivité logistique. Philippe Deysine rejoint ce pôle en tant que Délégué Général. Après une formation X télécom et avoir dirigé une société innovante, il a mis en place la

feuille de route de Nov@log dans le cadre d'une mission de structuration du pôle et de rédaction du contrat de performance.

### Logistique Seine-Normandie

Florence Guentcheff rejoint l'équipe de

Logistique Seine-Normandie en tant que Directrice Générale. Après une formation tournée vers l'aménagement du territoire (DEA) et 3 années en tant que chargée de mission aménagement du territoire, transport et logistique à la CCI de Rouen.

## Ecogencia

## Financer un habitat durable



© B. MERLE

Sophie Romano

« Nous avons eu l'idée de créer cette entreprise lorsque nous avons été personnellement confrontés, en 2007 en plein Grenelle Environnement, à un manque d'informations et de conseils pour nos travaux de rénovation. C'était un véritable parcours du combattant », explique Sophie Romano, associée de Ecogencia, entreprise dédiée aux éco-technologies au service du développement durable, de l'efficacité énergétique et de la

qualité environnementale du cadre bâti. L'objectif des créateurs est d'offrir consulting, formations et solutions logicielles aux professionnels du bâtiment, mais aussi aux institutions bancaires, pour leur permettre d'accompagner les particuliers dans les méandres de la législation et des financements de ce secteur émergent. « Nous proposons par exemple un logiciel qui permet une simulation pour la réalisation des travaux d'économie d'énergie en intégrant les éco-prêts, les aides et subventions, et les crédits d'impôts, tout en répondant aux engagements du Grenelle », précise la consultante. En 2011, avec entre autre l'entrée en vigueur des décrets du Grenelle 2, et notamment l'affichage obligatoire de « l'étiquette énergie » dans l'immobilier, le cadre réglementaire va être de plus en plus contraignant. Ces nouvelles normes, qui ont pour but de généraliser

les habitats moins énergivores, vont nécessiter une information encore plus poussée des acteurs du secteur, mais aussi une modification profonde des habitudes des professionnels, comme des particuliers, dans la réalisation des rénovations et des futures constructions.

## Ecogencia

Le Vaisseau- 120 Bd de l'Amiral Mouchez  
76600 Le Havre

- Tel : 06 68 69 34 44
- www.ecogencia.fr
- contact@ecogencia.fr
- Dirigeant : Anthony Romano
- Associée : Sophie Romano
- Effectif : 2
- Date de création : février 2010
- Activité : consulting, formations et solutions logicielles en développement durable

## InTERREface

## Entreprendre autrement



© B. MERLE

Corrine Chartier

Accompagner les entreprises, les collectivités et les associations dans une démarche de développement durable et de responsabilité sociétale, telle est la vocation de cette société d'un nouveau genre. Corrine Chartier et Philippe Henry, les deux associés d'InTERREface, ont

concrétisé, il y a deux ans leur souhait d'allier l'utile à leurs convictions personnelles, à savoir, la possibilité de concilier performance économique, équité sociale et protection de l'environnement. Ils proposent ainsi conseils, diagnostics et formations en développement durable ; une démarche en plein essor depuis les lois du Grenelle Environnement et la publication de la nouvelle norme ISO 26 000 sur la Responsabilité Sociétale des Organisations. Pour Corrine Chartier, « certains secteurs sont précurseurs, comme la propreté ou l'industrie des déchets, mais tous les secteurs sont impactés. Les dirigeants de PME qui se sentent personnellement concernés par ces sujets de préoccupation citoyenne perçoivent la nécessité d'engager leur structure dans cette démarche. »

Le développement durable demeure un concept complexe. Souvent, les entreprises et les collectivités l'abordent donc par l'angle environ-

nemental en effectuant par exemple un bilan carbone, pour élargir ensuite aux aspects sociaux et partenariaux.

« Penser le monde autrement pour durer, c'est ce que nous proposons à nos clients. C'est un enjeu de société essentiel pour l'avenir de tous », conclut la gérante.

## InTERREface

7 rue Pierre Brossolette 76600 Le Havre  
• Tel : 02 35 42 34 01

- www.interreface.com
- Dirigeants : Corrine Chartier, gérante - Philippe Henry, consultant associé
- Effectif : 2
- Date de création : janvier 2009
- Activité : Conseil, études et formation en développement durable, responsabilité sociétale des entreprises (RSE) et management organisationnel

Ces entreprises ont été accompagnées par l'Espace Entreprendre de la CCI  
Contact : Blandine Bierre Juin au 02 35 55 27 28 • bbierrejuin@havre.cci.fr

# 15 ans, 15 témoins

Depuis 1996, la Plateforme d'Initiative Locale Le Havre Caux Initiative, association adossée à la CCI du Havre, labellisée par le réseau national France Initiative, accompagne et finance des porteurs de projets, tant en création qu'en reprise d'entreprises.

La plateforme fête cette année son quinzième anniversaire.

A cette occasion, LHCI organise un événement intitulé «15 ans - 15 entreprises» qui se décline en deux projets :

- un film de courte durée qui retracera

l'histoire de la plateforme à travers le témoignage de 15 chefs d'entreprises ayant bénéficié de l'accompagnement LHCI, une entreprise pour chacune des 15 années.

- une expo-photos dont l'objectif est de sensibiliser à l'entrepreneuriat en faisant le portrait de 15 entreprises dans leur quotidien, une entreprise également pour chacune des 15 années.

Ce projet est mené en partenariat avec l'ESAH (École Supérieure des Arts du Havre).

Ces deux projets seront inaugurés le 19 mai lors de la traditionnelle «Fête des Lauréats» qui sera aussi l'occasion de remettre aux membres de la promotion 2010 leur diplôme.

## Contact :

Blandine Bierre-Juin

au 02 35 55 27 28

[bbierrejuin@havre.cci.fr](mailto:bbierrejuin@havre.cci.fr)

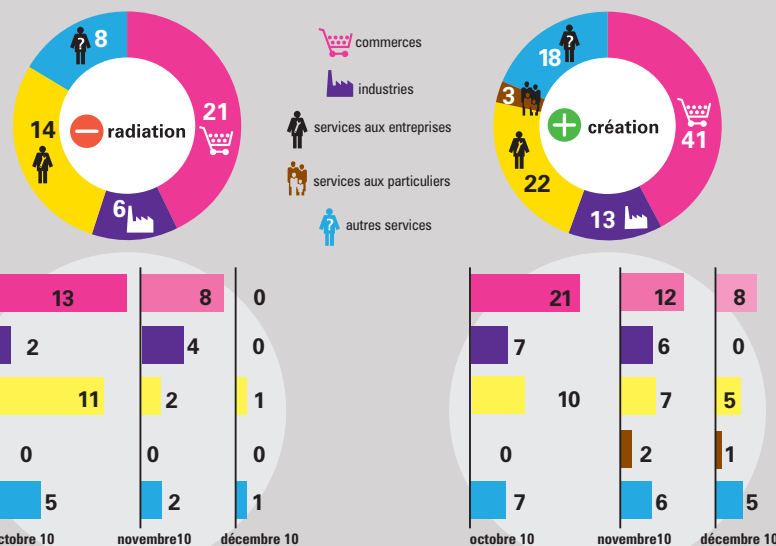


## Statistiques création et radiation d'entreprise

3<sup>e</sup> trimestre 2010/ 4<sup>e</sup> trimestre 2010

commerces	+ création ↘	- radiation ↘
industries	+ création ↘	- radiation ↘
services aux entreprises	+ création ↘	- radiation ↘
services aux particuliers	+ création ↘	- radiation ↘

4<sup>e</sup> trimestre 2010



NB : Les données sur la création et la radiation d'établissements peuvent faire l'objet d'ajustement ultérieur en fonction des délais d'enregistrement des formalités. Les auto-entrepreneurs sont exclus des comptages. Le Greffe du Tribunal réalise, dans le cadre des élections consulaires, des radiations d'office qui peuvent impacter sur les données statistiques.

## En bref

### Ateliers e-learning

Depuis 2010, la CCI du Havre organise tous les mois des ½ journées d'informations dédiées aux porteurs de projet qui souhaitent créer en auto-entreprise.

Pour permettre à un plus grand nombre d'auto-entrepreneurs de bénéficier de ces formations, le service Entreprendre a développé des modules de e-learning :

- Atelier n°1 : «Je crée mon activité, comment faire du chiffre ?»
- Atelier n°2 : «Auto-entrepreneur, financez, achetez, facturez, déclarez»
- Atelier n°3 : «De l'auto-entreprise à la TPE pour un passage en douceur»

Chaque module se décompose en 6 parties : une vidéo qui le résume, une fiche pratique reprenant l'essentiel des informations, des QCM et des QUIZZ pour l'entraînement, des exemples, le document d'application à remplir, un FAQ et un glossaire.

Ces outils, accessibles à l'ensemble des CCI du territoire national, seront tarifés au public intéressé.

Cette opération est menée en partenariat avec l'ACFCI et Entreprendre en France. La livraison de ces modules est prévue courant février sur le site [www.cci.fr](http://www.cci.fr).

# Formalités à portée de clic

**Flexible, rapide, fiable, la dématérialisation simplifie le quotidien et se traduit par des gains matériels ou financiers pour les entreprises. Des déclarations sociales aux documents export, de plus en plus de démarches sont désormais à portée de clic.**



## Un site unifié pour toutes les formalités sociales

Le début d'année rime avec formalités pour tous les employeurs. De la petite entreprise à la multinationale, chacun a aujourd'hui intérêt à recourir aux services en ligne unifiés pour toutes les déclarations : cotisations sociales obligatoires Urssaf, assurance chômage, retraite complémentaire, prévoyance ou encore informations individuelles des salariés, sous forme de déclaration unique transmise de façon automatisée à l'ensemble des organismes de protection sociale... «Créé en 2000, le site [www.net-entreprises.fr](http://www.net-entreprises.fr) propose gratuitement de déclarer et télérégler ses cotisations ou formalités sociales à tout moment», explique Géraldine Salomon, responsable régionale du Pôle offre de services des Urssaf de Haute-Normandie. «Accessible 24h/24, le site permet de déclarer à son rythme, de manière sécurisée et jusqu'à la date d'échéance ». À la clé, des économies de temps et d'argent et l'assurance de s'acquitter de ses obligations en ligne à la date exacte. Plus de deux millions d'entreprises en France ont d'ores et déjà choisi la dématérialisation.

## Spécial jeunes entreprises

Pour les jeunes entreprises, la CCI en collaboration avec le réseau national CCI-Entreprendre a mis en place un agenda électronique, dispositif personnalisé d'alerte et de conseil en ligne mis à disposition des jeunes entrepreneurs dès les premiers jours de la vie de leur entreprise. Son principe : avant chaque échéance liée aux différentes cotisations sociales, fiscales, assurances, dépôt de nom, etc ... Le chef d'entreprise reçoit un courriel de la CCI l'informant de la date à respecter et lui expliquant pourquoi, auprès de qui et comment il doit respecter cette obligation.

## Un nouveau service en ligne de la CCI vous simplifie l'export

La CCI du Havre propose à partir du 1<sup>er</sup> mars 2011 un nouveau portail qui va permettre aux entreprises de dématérialiser leurs formalités internationales. Le site [www.formalités-export.com](http://www.formalités-export.com) simplifie la légalisation et l'établissement des certificats d'origine exigé par les douanes : sur simple inscription, l'entreprise concernée a accès à des modèles de

certificats à remplir et transmettre en ligne qui, une fois vérifiés et validés par un conseiller, sont disponibles au retrait à la CCI ou peuvent être expédiés par courrier. Courant 2011, le règlement de cette prestation sera également possible dans le cadre d'un paiement sécurisé en ligne. En fin d'année, les carnets ATA bénéficieront des mêmes facilités. Stéphane Chalot, responsable de la mise en œuvre de la plate-forme, explique : «Chaque année, la CCI établit quelque 12 000 certificats d'origine. La dématérialisation des formalités export s'inscrit dans la démarche officielle GEFI et classe la CCI du Havre parmi les premières à faire bénéficier ses ressortissants d'une simplification appelée à se généraliser. La plate-forme mise en ligne au 1<sup>er</sup> mars signifie d'ores et déjà d'importants avantages en matière de temps et de flexibilité pour les entreprises».

### Contact CCI :

Stéphane Chalot au 02 35 55 27 13  
[gefi@havre.cci.fr](mailto:gefi@havre.cci.fr)

- › DIRIGEANT D'ENTREPRISE
- › RESPONSABLE DES RESSOURCES HUMAINES
- › RESPONSABLE FINANCIER



# SIMPLIFIEZ VOTRE DÉCLARATION taxe d'apprentissage

## AVEC VOTRE CHAMBRE DE COMMERCE ET D'INDUSTRIE

Versez votre taxe d'apprentissage à votre CCI  
**C'EST FACILE ET EFFICACE**

Complétez et retournez le bordereau ci-joint, **au plus tard le 28 février 2011**

### VOUS BÉNÉFICIEZ DES AVANTAGES SUIVANTS :

#### Services personnalisés

- › **WebTaxe** - service en ligne gratuit, sécurisé et rapide. Connectez-vous sur le site internet de votre CCI.
- › **Un suivi complet de votre dossier** par un conseiller qualifié : pré-calcul, validation de vos déductions, optimisation de vos versements dans le respect de vos choix.
- › **Cette relation privilégiée**, de proximité, vous est assurée toute l'année. Un conseiller peut vous rencontrer dans vos locaux ou dans votre CCI. Ses coordonnées figurent sur ce bordereau.

#### Garanties

- › **Respect de la législation** en vigueur. Une information et des réponses à vos questions sur la législation.
- › **Neutralité** et respect de votre choix sur les affectations souhaitées.
- › **Proximité** : votre CCI est à l'écoute de vos préoccupations.
- › **Participation au dynamisme de la région** : votre CCI a une parfaite connaissance des établissements de formation de Haute-Normandie, premiers bénéficiaires de votre taxe d'apprentissage.

*Participez au dynamisme de votre région avec votre organisme collecteur régional.*



Marie LORUET  
02 35 06 50 13



Chambre de Commerce  
et d'Industrie d'Eure-et-Loire  
Jacqueline BROSSIERE  
02 35 77 21 00



Chambre de Commerce  
et d'Industrie de Calvados  
Service apprentissage  
02 32 38 61 13



CCI de Orne  
Muriel HODIERNE  
02 32 84 42 41



Manche  
Nathalie PLAQUEVENT  
02 33 00 10 26



Mayenne  
Mélodie POLLET  
02 35 86 27 67



Chambre de Commerce  
et d'Industrie de Sarthe  
Sandrine HELLON  
02 35 24 38 24

Formation

CCI &amp; Caux

## Assistant manager tourisme

Le secteur du tourisme est en pleine évolution et doit pouvoir s'appuyer dans les années à venir sur des salariés formés au management. C'est pourquoi CCI & CAUX, avec le soutien de L'UMIH, le club hôtelier du pays des Hautes falaises et le club hôtelier du Havre, les CCI de Fécamp/Bolbec et du Havre, va ouvrir pour la première fois sur notre territoire la formation d'Assistant Manager en Tourisme Hôtellerie Restauration en contrat de professionnalisation sur 16 mois.

L'objectif est de préparer et former le personnel d'encadrement (assistant de direction, second d'exploitation...). Le titre est sanctionné par un diplôme de niveau III du réseau Négoventis, premier réseau de formation des CCI dédié aux métiers du commerce.

Une première session se déroulera à Montivilliers en septembre 2011 ; signature du contrat possible dès le mois de juillet.

Les partenariats avec les établissements ont déjà commencé notamment avec M. Rouzel du Best Western Art Hôtel, Mme Guillin du Petit Vatel au Havre ou encore avec Olivier Tessier du Joacasio d'Étretat.

CCI & Caux prend en charge la recherche, la sélection et la présentation de candidats aux entreprises.

### Contact :

**Nathalie Cadinot**  
au 02 35 10 38 41  
[ncadinot@ccicaux-formation.com](mailto:ncadinot@ccicaux-formation.com)

Maritime et transit

## Anticiper et cibler

Principal pourvoyeur d'emplois en région havraise, le secteur du maritime et du transit s'est depuis longtemps doté d'une offre de formation originale et reconnue permettant aux entreprises de recruter et enrichir les compétences qui favorisent le développement de leurs activités. Aux côtés de l'Union Maritime et Portuaire (UMEP) et du Syndicat des Transitaires et des Commissionnaires en Douane (STH), l'organisme de formation CCI & Caux propose des formations qualifiantes et diplômantes ayant déjà bénéficié à des milliers de collaborateurs.

Le secteur maritime a décidé de se doter d'instruments adéquats pour anticiper les changements à venir et continuer d'offrir les prestations adaptées nécessaires au développement des entreprises. A la fois global et ciblé en fonction des besoins de chaque secteur et de chaque acteur, l'offre s'inscrit

dans une politique de gestion active des RH. Avec le partenariat de CCI & Caux, l'UMEP vient donc de mettre en place un outil territorial d'anticipation des besoins en compétences et d'aide à l'évaluation des besoins (en formation, recrutement, compétences) de chacune des quelque 600 entreprises du secteur. Cet outil doit faciliter la tâche des entreprises en interne et favoriser l'émergence de formations adaptées aux besoins actuels et à venir en matières de compétences.

### Contact

**Dominique Devaux**  
au 02 35 19 21 75  
UMEP  
7 rue Anfray 76600 Le Havre  
[www.umep.org](http://www.umep.org)

**Best Western**  
**ART** hotel  
LE HAVRE

in the art of the city  
in the heart of NORMANDIE

**vous offrir**  
**PLUS** qu'une chambre ...

des chambres terrasse, le wifi offert, des oreillers de confort différent, 30 chaînes en tv hd grand écran, une salle de réunion pour vos séminaires.

un accueil en anglais, espagnol ou allemand et des expositions juste pour votre plaisir.

**Best Western**

147 rue Louis Brindeau, 76600 Le Havre.  
Tél. 02 35 22 69 44  
Email : [contact@art-hotel.fr](mailto:contact@art-hotel.fr)  
[www.art-hotel.fr](http://www.art-hotel.fr)

# 4<sup>e</sup> Nuit de l'orientation

## En bref



### Jeunes diplômés : oui à la création d'entreprise !

Parmi les soixante étudiants de l'EM Normandie ayant suivi la spécialisation Entrepreneurs en 2009-2010, neuf se sont lancés dans la création d'entreprise avant même d'avoir leur diplôme en poche. Deux sont localisées au Havre : JS Pro Equipment créée par Vincent Letellier spécialisée dans la vente de presses hydrauliques industrielles et Cont&Air créée par Anthony Tréguier qui commercialise des pièces détachées pour conteneurs.

Afin d'optimiser leurs chances de succès, les étudiants ont bénéficié durant un an du soutien de trois experts en création d'activité. Leur rôle : analyser les projets et leur viabilité, mettre à la disposition des jeunes créateurs leurs compétences et leurs réseaux et les coacher jusqu'à la réalisation effective des projets. Ce dispositif est soutenu financièrement par la CCI du Havre et l'EM Normandie.

**Contact :**  
Aurélien Lethuillier, Responsable pédagogique Master 2/ MS Entrepreneurs  
e-mail : [a.lethuillier@em-normandie.fr](mailto:a.lethuillier@em-normandie.fr)  
Tél : 02 32 92 59 89

### Un nouveau directeur pour l'IPER.



Chargé de mission pour l'Institut Portuaire d'Enseignement et de Recherche de l'EM Normandie et responsable pédagogique du programme International Logistics & Crisis Management de l'EM Normandie depuis octobre 2009, Hendrik Lohse succède à Yann ALIX à la direction de l'IPER

Temps fort de l'orientation professionnelle, ce rendez-vous annuel attendu par les collégiens, lycéens, étudiants et parents, accueillera les jeunes et leurs familles le 11 mars prochain à la CCI du Havre, de 16 heures à 22 heures.

Placée délibérément sous le signe de la convivialité, cette soirée offre aux jeunes et à leurs familles un accès libre et immédiat aux outils d'aide à l'orientation.

Une table-ronde sur le thème « *Comment s'orienter quand on ne sait pas quoi faire* » sera proposée à 17 heures 30 dans l'amphithéâtre de la CCI. Animée par un journaliste qui interviewera tour à tour un pédopsychiatre, un chef d'établissement, un conseiller psychologue d'orientation, un directeur de CIO, un chef d'entreprise et un élève, cette table-ronde contribuera à nourrir les pistes de réflexion des visiteurs qui poursuivront leur visite sur les différents stands.

Outre le pôle multimédia et son logiciel d'aide à l'orientation, le pôle orientation avec ses conseillers, le pôle métiers offre l'opportunité de rencontrer des professionnels venus mettre leur expérience et leur connaissance du terrain au service des jeunes et de leurs projets professionnels.

Etre acteur de son avenir, construire son projet professionnel, échanger avec des professionnels, tels sont les objectifs de cette soirée consacrée entièrement à l'orientation professionnelle... sans oublier la convivialité et l'aspect ludique de cette soirée à découvrir sur place !

**4<sup>e</sup> édition de la Nuit de l'orientation  
le 11 mars 2011  
à la CCI du Havre,  
Esplanade de l'Europe  
de 16 h à 22 heures  
Entrée libre et gratuite**

## En bref

### Investir, innover, exporter

Le 7 décembre dernier, un petit-déjeuner d'information organisé conjointement par la CCI du Havre et OSEO a réuni une vingtaine de participants pour évoquer la consolidation du développement de leur croissance.

La CCI du Havre a réaffirmé son attachement et son action pour aider les entreprises à se développer via le dispositif ALIZE mis en place depuis une dizaine d'année et qui a permis de financer plus de 200 entreprises pour une enveloppe globale de 2 M€.

OSEO Haute-Normandie a présenté les différents dispositifs mis en place dans le cadre du Grand Emprunt à destination, non seulement des PME, mais aussi des ETI (entreprises de moins de 5000 salariés) et notamment :

- Le Contrat de Développement Participatif qui permet de renforcer les capitaux permanents des PME pour réaliser un projet de développement ou d'investissement,
- Le Prêt Vert Bonifié qui finance des investissements afin d'accroître la compétitivité des entreprises et d'améliorer la protection de l'environnement.

#### Plus d'info :

Claire Duboc au 02 35 11 25 37

[cduboc@havre.cci.fr](mailto:cduboc@havre.cci.fr)

Malika Poté-Mammeri

au 02 35 55 26 65

[mmammeri@havre.cci.fr](mailto:mmammeri@havre.cci.fr)

### Eliokem devient Omnova Solutions

La société américaine Omnova Solutions a procédé à l'acquisition d'Eliokem. La réunion de ces deux entreprises, leur complémentarité géographique ainsi que la synergie des compétences des collaborateurs des deux entités permettront d'améliorer leurs capacités de production et d'élargir leur portefeuille de produits.

# Financer vos projets

## 99 millions d'euros de FEDER (Fonds européen de développement régional) pour vos projets !

Le Programme opérationnel régional (POR) 2007-2013 accompagne les entreprises de Haute-Normandie pour relever le défi de l'innovation en agissant dans les 3 domaines suivants :

- **l'environnement** : coordonner l'action publique, créer une culture de l'innovation, dynamiser les réseaux catalyseurs d'innovation (dont les pôles de compétitivité).
- **le terreau de la connaissance** : consolider le potentiel de recherche en rendant accessibles aux entreprises ses moyens et ses résultats.
- **la concrétisation des idées** : accompagner les projets d'innovation des entreprises et les porteurs d'idées dans l'investissement ainsi que dans le conseil et l'accompagnement.

### 15,5 millions d'euros pour l'environnement

Pour agir sur l'environnement, le POR accompagne :

- les actions visant à développer l'esprit d'entreprendre, le goût pour les sciences et la technologie,
- les actions collectives visant à sensibiliser et accompagner les entreprises pour consolider leur compétitivité et les tirer par et vers l'innovation,
- les actions de veille et d'intelligence économique,
- les actions des pôles de compétitivité et des autres réseaux d'entreprises catalyseurs d'innovation en région,
- les actions contribuant à l'appropriation des TIC par les PME.

### 59,5 millions d'euros pour le terreau de la connaissance

Pour agir sur le terreau de la connaissance, le POR soutient :

- les moyens de la recherche : infrastructures, développement des équipements et recrutement de personnel dans les laboratoires de recherche,
- les actions de transfert technologique,
- les actions de valorisation/diffusion de brevets,
- les projets de création d'entreprises issus de la recherche.

### 24 millions d'euros pour la concrétisation des idées

Pour aider à la concrétisation des idées, le POR accompagne :

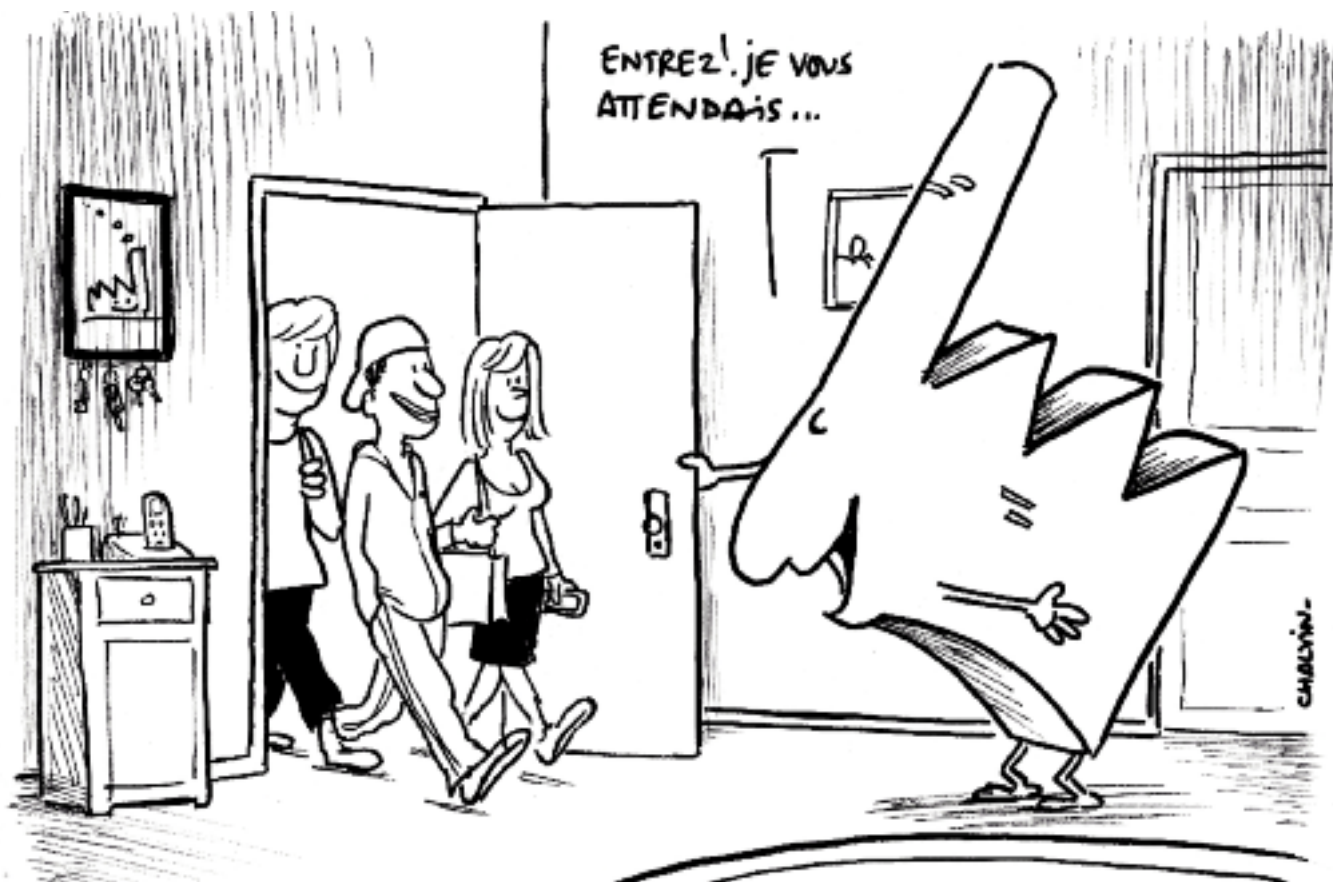
- les projets de recherche et développement qui sont en lien avec les pôles de compétitivité et les filières d'excellence de la région,
- les projets individuels d'innovation, des PME/PMI, en abondant les dotations régionales d'OSEO de 5 millions d'€. Ces crédits sont essentiellement utilisés sous forme de subvention soit pour soutenir l'embauche de compétences soit pour cofinancer des projets en complément des financements sur fonds OSEO proposés sous forme d'avance remboursable,
- la densification des moyens financiers mis à disposition des PME/PMI en création, développement et reprise, via notamment le capital risque,
- les projets structurants ayant un impact sur les pôles de compétitivité et les filières d'excellence de la région.

Répondant pleinement à la stratégie du sommet de Lisbonne, l'innovation est l'enjeu n°1 du FEDER haut-normand pour 2007-2013 (plus de 46% de l'enveloppe disponible).

#### Contacts :

- **Délégation Régionale à la Recherche et à la Technologie** au 02 32 76 53 56
- **Direction Régionale des Entreprises, de la Concurrence, de la Consommation, du Travail et de l'Emploi** au 02 35 52 86 31  
[laetitia.stephan@direccte.gouv.fr](mailto:laetitia.stephan@direccte.gouv.fr)
- **OSEO** au 02 35 59 26 36

# Semaine de l'industrie



L'édition 2011 de la Semaine de l'industrie se tiendra du 4 au 10 avril. Elle s'inscrit désormais dans un cadre national, répondant ainsi à une préconisation des Etats Généraux de l'Industrie.

Cette semaine de l'industrie fédèrera un ensemble d'actions - locales et nationales - d'information et de sensibilisation sur les réalités des entreprises industrielles (grandes

entreprises comme PME/PMI ou TPE) et leurs métiers afin de mettre en avant la diversité et la richesse de ces activités.

Grand public, jeunes, familles, collaborateurs d'entreprises, acteurs de l'emploi et la formation, milieu éducatif pourront ainsi participer à des visites d'entreprises, des tables-rondes métiers, exposition, etc.

Le programme complet proposé par la CCI du Havre et ses partenaires sera disponible sur le site [havre.cci.fr](http://havre.cci.fr) à compter du 7 mars 2011.

Participation sur inscription.

**Contact CCI :**

**Sandrine Makanga** au 02 35 55 27 05  
[smakanga@havre.cci.fr](mailto:smakanga@havre.cci.fr)

## Redevance spéciale

Vous devrez vous acquitter d'une redevance spéciale sur les déchets si vous remettez aux services de la CODAH tout au partie de vos déchets assimilables aux déchets ménagers. Celle-ci verra le jour mi-2011. Au cours de l'année écoulée, vous avez certainement eu l'occasion d'évaluer la quantité de déchets concernée, et l'impact financier au regard de la redevance.

Les prestataires de collecte de la région havraise se sont réunis aux côtés de la CCI du Havre

afin de faciliter la lisibilité de l'offre de services locale aux entreprises en matière de gestion des déchets, et la mise en relation entre entreprises productrices de déchets et prestataires.

Ainsi a été mis en place un dispositif de mise en relation producteurs/collecteurs via le site Internet de la CCI du Havre. Vous recherchez une filière de recyclage pour un déchet spécifique, vous souhaitez optimiser globalement la gestion des déchets au sein de votre entreprise, gagnez du temps en déposant une seule

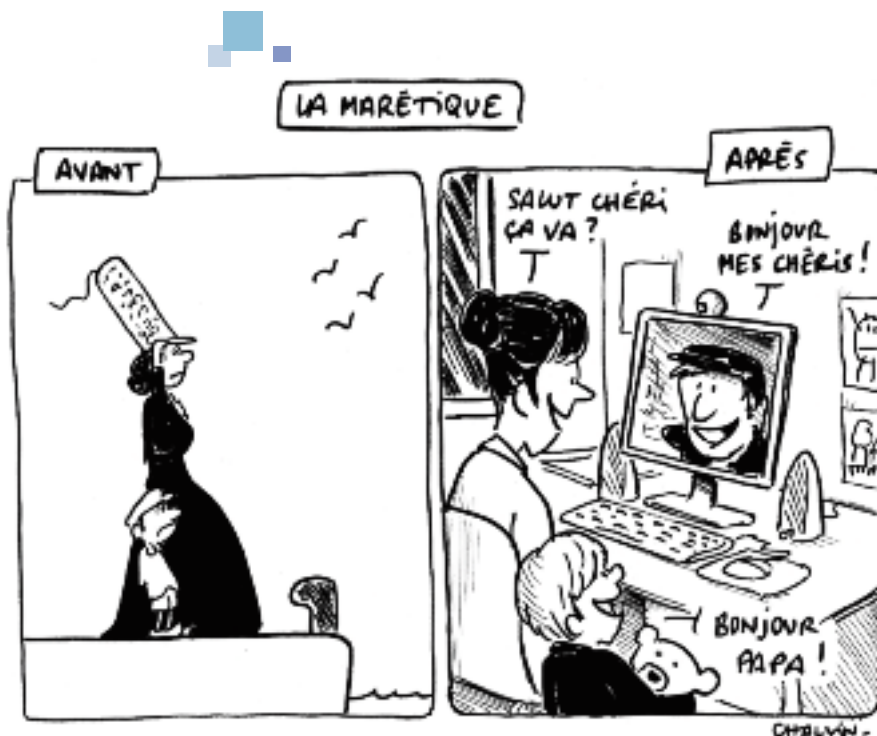
demande qui sera directement adressée aux collecteurs locaux adhérents à ce dispositif. Dès réception du formulaire, ceux-ci reprendront directement contact avec vous.

**Contact CCI :**

**Sandrine Makanga** au 02 35 55 27 05  
[smakanga@havre.cci.fr](mailto:smakanga@havre.cci.fr)  
[www.havre.cci.fr](http://www.havre.cci.fr)  
Espace PME

# Tout savoir sur Seagital

Les premières rencontres internationales de la marétique auront lieu au Havre les 8 et 9 juin 2011. La première édition, organisée à l'initiative de la CCI du Havre, ouvre un nouvel espace de rencontre entre les activités maritimes, fluviales et les nouvelles technologies. Destiné aux professionnels de la mer et du numérique ainsi qu'aux acteurs de l'enseignement, de la recherche et du développement, cet événement européen rassemblera ses visiteurs autour du thème fédérateur de la simulation. Seagital servira de vitrine aux technologies et usages des TIC appliqués au monde maritime et fluvial, en écho aux grands enjeux abordés aux niveaux national (Grenelle de la mer, Grand Paris) ou communautaire (e-maritime Initiative).



Un site Internet dédié à l'événement est désormais en ligne. Il permet à chacun de découvrir les champs d'application prometteurs de la marétique ainsi que les acteurs d'une filière qui s'organise autour d'un Cluster international ([www.seagital.com](http://www.seagital.com)).

#### Contact

Brahim Bennacer au 0820 00 10 76  
[bbennacer@havre.cci.fr](mailto:bbennacer@havre.cci.fr)  
[www.seagital.cci.fr](http://www.seagital.cci.fr)

UN ESPACE A LA HAUTEUR DE VOS EVENEMENTS D'ENTREPRISE

MAGIC MIRRORS  
 LE  
 HAVRE

Magic Mirrors / Quai des Antilles / [contact@blue-koala.com](mailto:contact@blue-koala.com) / Tél : 02 35 41 77 64

# Place à la performance !

La 10<sup>e</sup> édition des Trophées de la Performance s'est déroulée le 20 janvier lors des vœux aux entreprises de la CCI du Havre, 6 lauréats ont été mis à l'honneur. Des chefs d'entreprise qui s'investissent avec conviction pour développer leur société.

Pour gagner de nouveaux marchés, les 6 lauréats des Trophées de la Performance n'ont pas hésité à diversifier leur activité, moderniser leurs outils de production, innover, utiliser des techniques plus respectueuses de l'environnement... Un point commun qui fait leur force : ils croient fermement en l'avenir de la région havraise malgré un contexte économique agité.

## Le succès du thé des tsars et du thé détox

Le Trophée de l'Espoir de l'économie a été décerné à Arnaud Fleury, directeur de l'entreprise Olivier Langlois. L'entreprise Olivier Langlois a choisi de se diversifier en proposant des produits plus «tendances» : le thé et des accessoires. Une reconversion très réussie. «Avec la marque Kusmi Tea nous sommes passés de 4 millions d'euros de chiffre d'affaires en 2008 à 13 millions d'euros en 2010» explique Arnaud Fleury. Un bel avenir semble promis à la nouvelle marque de thé bio haut de gamme « Løv Organic » lancé en septembre : 400 000 euros de chiffre d'affaires en 4 mois. «Des résultats qui nous ont permis de créer une dizaine d'emploi en CDI, d'autres sont encore en prévision » précise Arnaud Fleury.

## La cuisine traditionnelle à l'honneur

Dominique Leduc a reçu le Trophée du commerce pour La Petite Brocante. La journée commence par un petit tour en cuisine pour discuter avec le chef des recettes qui seront proposées au tableau en fonction des produits frais du jour livrés par un primeur des Halles et un mareyeur de Fécamp. Toujours sur le qui-vive, elle veille à tout : un accueil chaleureux, la qualité du service et des plats... Mieux vaut réserver pour avoir une table, le résultat du travail de toute une équipe.



© J.L. MOYNE

## Un savoir faire précieux

Le Trophée des compétences a été remis à Stéphane Lalouelle, directeur de Demaret Frères une spécialisée dans la chaudronnerie, le levage et la tuyauterie qui a investi dans deux nouvelles machines numériques pour la découpe de l'acier. Un investissement nécessaire pour rester compétitif et développer la découpe à façon. Ce projet a permis le maintien dans l'entreprise de deux salariés travailleurs handicapés à leurs postes de chaudronniers en limitant leurs déplacements. «Un métier où il est difficile de trouver de bons professionnels» explique Stéphane Lalouelle qui accueille également chaque année une dizaine d'apprentis. «La transmission du savoir-faire est un point essentiel dans notre secteur d'activité.»

## Une recette inédite

Alain Lefèbre, dirigeant de Lefèbre Industrie, a remporté le Trophée de l'innovation. De la terre, de la chaux, du ciment et des fibres de lin pour construire des murs porteurs... Un premier bâtiment d'exploitation tertiaire va être construit à Gonfreville l'Orcher à partir de cette idée innovante. Le matériau baptisé Cematerre est produit directement sur le site de construction à partir de la terre prélevée lors des opérations de terrassement. Trois fois plus isolant que le béton, Cematerre est également moins cher.

## Des choix écologiques

Le Trophée du développement durable a été remis à Gilles Soude, directeur d'EDSVI, une entreprise familiale de 13 salariés qui réalise

En images sur  
la web TV de la CCI  
[www.havrecci.tv](http://www.havrecci.tv)

Retrouvez le reportage sur  
les Trophées de la Performance

des aménagements de véhicules utilitaires, de la protection intérieure à la conception de camions ateliers. EDVSI a été la première entreprise de ce secteur d'activité à obtenir le label PEFC, c'est à dire qu'elle utilise du bois ou des copeaux de bois issus de forêts gérées de manière durable. Elle utilise également du polypropylène pour les protections intérieures. Plus léger, il permet de réaliser des économies de carburant donc de réduire les émissions de CO2 et des gains de charge utile pour chaque véhicule.

## Des atmosphères particulières

Le Trophée de l'Estuaire a été décerné à Michel Rufin, qui après avoir repris l'Hôtel des Voiles et celui des Phares, vient d'acquiescer Le Marly avec son associé Thibaud de Bellefroid, chargé de l'exploitation de l'ensemble de ces hôtels (85 chambres et une vingtaine de salariés au total). Michel Rufin est convaincu que les hôteliers indépendants ont une belle carte à jouer : «Après les travaux de rénovation, le chiffre d'affaire de l'hôtel des Voiles a doublé en une année. Quand les choses sont bien faites, cela marche. Et avec les projets qui se dessinent, l'avenir du Havre est prometteur.» Décoration marine pour l'hôtel des Voiles, ambiance maison particulière pour celui des Phares et style Perret pour Le Marly, des hôtels de caractère qui séduisent une large clientèle.

# 1 jour, 2600 rendez-vous d'affaires

Lors de la dernière édition 2010 des rendez-vous d'affaires de Normandie, 314 entreprises étaient présentes et 2420 rendez-vous ont été réalisés. Fortes de ce succès, les Chambres de commerce et d'industrie normandes, s'associent de nouveau pour organiser la 9<sup>e</sup> édition qui aura lieu le vendredi 24 juin 2010 au Centre International de Deauville.

L'objectif de ces Rendez-Vous d'Affaires de Normandie est de permettre aux entreprises participantes de générer de nouvelles

relations d'affaires en Normandie (accord commercial, prospection, nouveaux contacts fournisseurs, ...).

Le principe repose sur la mise en relation entre industriels, prestataires de services à l'industrie, sous-traitants et fournisseurs. Sous forme de speed dating, chaque participant aura l'opportunité de réaliser jusqu'à 18 rendez-vous pré-organisés d'une durée de 20 minutes et pourra accéder à un espace salon pour des échanges informels.

Pour l'édition 2011, 2600 rendez-vous seront programmés impliquant plus de 330 entreprises et environ 600 participants.

## Contacts CCI

Géraldine Blondel au 02 35 55 26 87  
gblondel@havre.cci.fr

Malika Poté-Mammeri au 02 35 55 26 65  
mmammeri@havre.cci.fr

# Améliorer l'appui aux entreprises

**Quels sont les préoccupations et les besoins des entreprises des CCI de l'Estuaire ? Les dispositifs de la C.C.I pour les accompagner sont-ils adaptés, pertinents, abordables ? Pour mieux satisfaire les attentes de leurs ressortissants, les CCI de l'Estuaire (Pays d'Auge, Le Havre et Fécamp-Bolbec) lancent conjointement une étude marketing sur leurs territoires respectifs.**

Les trois CCI de l'Estuaire ont initié une démarche commune de réflexion autour de leur offre de prestations. Elles ont lancé à cet effet une étude en capitalisant sur l'apport méthodologique du service marketing de la CCI du Havre. «L'objectif est de mettre en place, dans chaque Chambre de l'association des CCI de l'estuaire, un «catalogue produits» réactualisé, plus adapté aux besoins et aux réalités des entreprises», résume Vianney de Chalus «Nous allons questionner les dirigeants et créateurs d'entreprise sur leurs constats et attentes en matière d'accompagnement par leur CCI. Est-on suffisamment présents sur le terrain ? Nos produits sont-ils adaptés aux besoins ? Sont-ils au bon prix ? A quelles attentes

nouvelles pourrait-on répondre ?» Ces enquêtes sont menées distinctement sur chaque territoire des trois C.C.I.

Sur la méthode : l'étude s'articule en deux temps. D'abord une enquête qualitative menée actuellement auprès d'une cinquantaine d'entreprises et basée sur une série d'entretiens en face à face et en groupes. Ensuite, une enquête quantitative qui permettra de valider auprès d'un plus grand nombre d'entreprises de chaque territoire, les orientations détectées.

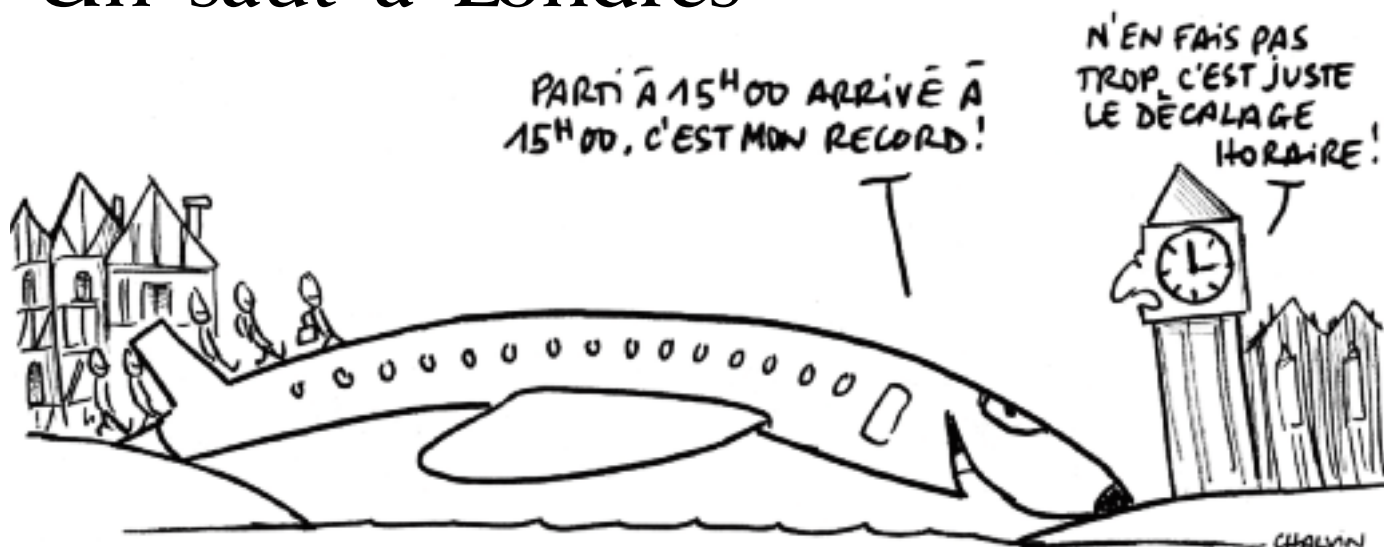
Cette étude commune est aussi l'occasion d'évaluer la pertinence ou non de mutualiser des actions entre les trois CCI de

l'Estuaire. «Chaque CCI doit pouvoir proposer à chacun de ses ressortissants une palette de services et d'actions parfois en commun avec ses voisines, comme c'est le cas aujourd'hui avec la GPEC (Gestion Prévisionnelle des Emplois et des Compétences), le Portail Emploi de l'Estuaire; mais aussi parfois sur son seul territoire», poursuit Vianney de Chalus «Nos problématiques sont parfois communes, parfois très différentes.»

## Contact CCI

Anne Létendart au 0820 00 10 76  
aletendart@havre.cci.fr

# Un saut à Londres



La compagnie City Jet, du groupe Air France-KLM a relancé sa ligne aérienne régulière entre Deauville et Londres depuis le début janvier 2011.

Cette liaison vers Londres City, un hub aérien pratique et proche du centre de Londres, a très bien fonctionné lors de la dernière saison estivale.

«Le maintien de cette ligne a été sollicité non seulement par le syndicat mixte mais aussi par nos visiteurs anglais et anglo-saxons, par les Normands et la

communauté française habitant la région de Londres, lesquels ont été de grands utilisateurs de la ligne pendant l'été dernier», précise Alain Le Vern, Président de la Région Haute-Normandie et du Syndicat Mixte de l'aéroport Deauville-Normandie.

La compagnie CityJet propose 3 vols par semaine le vendredi, le dimanche et le mercredi entre Deauville et London City depuis janvier et jusqu'à Pâques 2011.

## Horaires (en heure locale)

### • Départ, de Deauville-Normandie vers London City

mercredi et vendredi : 15 h arrivant à Londres City à 15 h

dimanche : 17 h 55 arrivant à Londres City à 17 h 55

### • Retour, de London City vers Deauville-Normandie

mercredi et vendredi : 12 h 30 arrivant à Deauville à 14 h 30

dimanche : 15 h 25 arrivant à Deauville à 17 h 25

Réservations dans les agences de voyage ou sur le site [www.cityjet.com](http://www.cityjet.com)

## En bref

### Conférence/débat Estuaire et confluences

Conférence-débat avec Axél Kahn : Le progrès peut-il être éthique ?  
Jeudi 17 février 2011 à 18h30, à la CCI du Havre



Docteur en médecine et Docteur ès sciences, Axél Kahn est Directeur de recherche à l'INSERM. Il a dirigé l'Institut Cochin de 2002 à 2008 et est Président de l'Université Paris Descartes depuis le 20 décembre 2007.

Ses travaux scientifiques portent notamment sur le contrôle des gènes, les maladies génétiques, le cancer et la nutrition.

De 2000 à 2002, Axél Kahn a présidé à Bruxelles le Groupe des Experts de Haut Niveau en Sciences de la Vie auprès du Commissaire de la Recherche de la Commission Européenne. Depuis 2007, il est Président de la Fondation

Internationale du Handicap, Président du Comité d'Éthique de la Ligue du Cancer, et Président de Paris Biotech Santé.

Axél Kahn s'engage sur de nombreuses questions éthiques et philosophiques ayant trait à la médecine et aux biotechnologies notamment en raison de son travail au sein du Comité consultatif national d'éthique de 1992 à 2004. De ces questions sur l'éthique scientifique découlent des parallèles avec la compatibilité entre l'éthique et le monde économique d'aujourd'hui.

### Le blues du manager

Le mardi 22 mars  
à 18h30  
à la CCI du Havre

Dans le cadre du cycle de réflexion et d'échanges sur la qualité de vie au travail, la CCI du Havre organise une soirée dédiée aux dirigeants autour d'une pièce de théâtre interactive interprétée par «Théâtre à la carte».

Contact :  
Myriam Leduc au 02 35 55 26 06  
[mleduc@havre.cci.fr](mailto:mleduc@havre.cci.fr)



CCI Le HAVRE

*Chaque mois,  
un vent d'idées  
souffle sur  
l'économie locale*

**CYCLE DE  
CONFÉRENCES DÉBATS**

**ESTUAIRE  
ET CONFLUENCES**

Jacques Attali,  
Nicolas Beytout,  
Jean-Louis Etienne,  
Luc Ferry,  
Erik Orsenna,  
Michel Rocard,  
Hubert Védrine,  
Eric Zemmour...

[www.havre.cci.fr](http://www.havre.cci.fr)